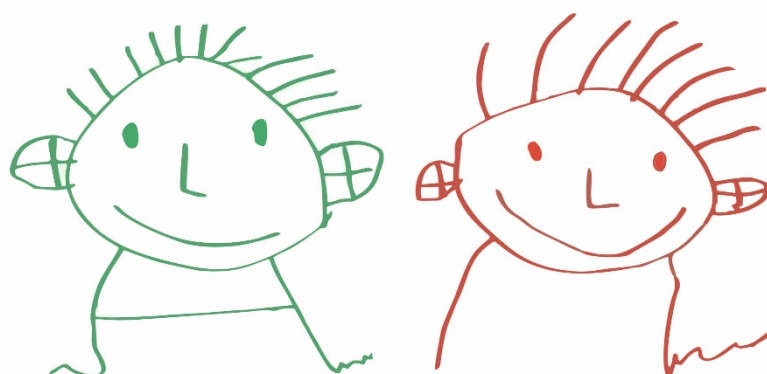


Evaluering af arbejdet med den pædagogiske læreplan Børnegården Tønder 2023



Børnegården
0 - 6 år

- Et godt sted at være
Skolevej 5, Tønder • Tlf. 74 72 17 65

Om skabelonen

Denne skabelon henvender sig til jer, som er ledere og medarbejdere i dagtilbud.

Formålet med skabelonen er at inspirere og understøtte jeres skriftlige evaluering af arbejdet med den pædagogiske læreplan. Den skal gennemføres mindst hvert andet år. Det er **ikke** et lovkrav, at I benytter denne skabelon.

Den lovgivningsmæssige ramme for udarbejdelse og evaluering af den lokale pædagogiske læreplan er dagtilbudsloven med tilhørende bekendtgørelse, der er udfoldet i Børne- og Undervisningsministeriets publikation [Den styrkede pædagogiske læreplan, Rammer og indhold, 2018](#).

Vær opmærksom på:

- Den primære målgruppe for den skriftlige evaluering er jer selv og forældrene i jeres dagtilbud
- Det er et krav, at I reviderer jeres skriftlige læreplan på baggrund af evalueringen, hvis evalueringen skulle give anledning til ændringer eller justeringer.
- Fokus i evalueringen er på sammenhængen mellem det pædagogiske læringsmiljø og børnenes udbytte, dvs. hvorvidt og hvordan det pædagogiske læringsmiljø understøtter trivsel, læring, udvikling og dannelse for alle børn.
- Evalueringen skal offentliggøres.

Denne skabelon indeholder alle de lovmæssige krav til evalueringen. Lovkravene finder I i de to midterste afsnit "Evaluering og dokumentation" og "Inddragelse af forældrebestyrelsen". Skabelonen indeholder desuden spørgsmål, som kan støtte jeres evalueringsproces samt jeres fremadrettede arbejde med løbende at revidere den skriftlige læreplan.



[Den styrkede pædagogiske læreplan, Rammer og indhold](#)

Brug af skabelonen

Når I udfylder skabelonen, skal I klikke på *skrivefeltet*. I kan fremhæve tekster og indsætte billeder.

I kan slette denne side ved at markere teksten og billedet og trykke *delete*. I kan også slette den sidste side, hvis I ønsker det.

Arbejdet med den pædagogiske læreplan



”Lederen af dagtilbuddet er ansvarlig for at etablere en evalueringskultur i dagtilbuddet, som skal udvikle og kvalificere det pædagogiske læringsmiljø.”

”Med evalueringskultur i dagtilbuddet forstås, at lederen har ansvar for, at det pædagogiske personale og ledelsen løbende forholder sig reflektivt til, hvordan de pædagogiske læringsmiljøer understøtter børnegruppens trivsel, læring, udvikling og dannelse.”

Den styrkede pædagogiske læreplan, Rammer og indhold, s. 50-51

Hvilke dele af vores pædagogiske læringsmiljø har vi særligt haft fokus på over de sidste 2 år?

Her kan I oplyse, hvad I har haft særligt fokus på som en del af arbejdet med læreplanen, fx morgenstund, leg, social udvikling. I kan også indsætte billeder eller andet fra jeres arbejde.

Børneperspektivet – Den måde barnet oplever verden på /

Læringsrummet – Hvad er med til at give god læring/trivsel og udvikling i forhold til indretning, zoner og visualisering.

Børne interviews – Indsigt i barnets tanker /inspiration til nye tiltag

Personalets positionering – overblik, fordybelses og praksisvoksen.

Børn i udsatte positioner – Frirum og primærvoksne ind tænkes.

Hver gruppes fokuspunkter /værdier

- **Gul stue:** omsorg, tryghed, nærvær
 - **Rød stue:** relations dannelse, sprog, selvhjulpen hed
 - **Blå stue:** Naturoplevelser, sociale relationer, skovhytten.
 - **Grøn stue:** Venskaber, dannelse, respekt for andre.
-

Hvordan har vi organiseret vores evalueringskultur?

Her kan I **kort** beskrive jeres arbejde med at etablere en systematisk evalueringskultur. I kan fx beskrive, hvordan, hvor ofte og i hvilke fora I drøfter, reflekterer over og evaluerer jeres pædagogiske praksis. I kan også beskrive, om I arbejder med særlige metoder, fx *Redskab til selvevaluering*, *Tegn på læring*, *Redskab til forankringsproces* eller om I arbejder eksperimenterende eller undersøgende med en særlig tilgang.

Vi har i huset udviklet vores egen evalueringsmodel, da vi af erfaring ved at vi kommer i dybden, når vi arbejder med noget vi selv har udviklet. Det er en værdi for os når noget bliver "Børnegårdsk"

Vi evaluerer fast i forberedelsestiden, og på stuemøder, via GLS og via selvevaluering fra Learnlap.

Næste skridt i vores evalueringskultur er at dokumentere tegn på læring.

Vi drøfter og beskriver tegn på det pædagogiske grundlag ved emneuger (4 planlagte årligt). Der laves SMITTE og evalueres via GLS hver gang.

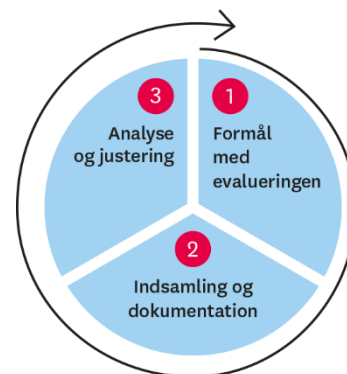
Hvordan har vi arbejdet med vores lokale skriftlige læreplan?

Her kan I **kort** skrive, hvordan I har grebet arbejdet an, fx om I har lavet workshop, gennemført konkrete DPL gruppen har udarbejdet den overordnede skriftlige lærerplan.

Området: Dialog workshops i hallen hvor alle ansatte deltog og kom med input til SLP.

Personale repræsentant sad i en udviklingsgruppe, og beskrev praksisbeskrivelser for området.

Evaluering og dokumentation af elementer i det pædagogiske læringsmiljø



”Lederen er ansvarlig for, at arbejdet med den pædagogiske læreplan evalueres mindst hvert andet år med henblik på at udvikle arbejdet. Evalueringen skal tage udgangspunkt i de pædagogiske mål og herunder en vurdering af sammenhængen mellem det pædagogiske læringsmiljø i dagtilbuddet og børnenes trivsel, læring, udvikling og dannelse.

Evalueringen skal offentliggøres.

Lederen af dagtilbuddet er ansvarlig for at sikre en løbende pædagogisk dokumentation af sammenhængen mellem det pædagogiske læringsmiljø og børnenes trivsel, læring, udvikling og dannelse. Den pædagogiske dokumentation skal indgå i evalueringen.

Som led i at kunne evaluere sammenhængen mellem det pædagogiske læringsmiljø i dagtilbuddet og børnegruppens trivsel, læring, udvikling og dannelse kan der fokuseres på elementer i det pædagogiske læringsmiljø. På den ene side fx, hvordan børnesynet, børneperspektivet og arbejdet med dannelse kommer til udtryk i det daglige pædagogiske arbejde, og på den anden side eksempelvis:

- Børnegruppens trivsel og læring
- Børn i udsatte positioners trivsel og læring
- Tosprogede børns trivsel og læring
- Det enkelte barns trivsel, læring, udvikling og dannelse.

Fokus på enkelte elementer kan bidrage til at kvalificere evalueringen af sammenhængen mellem det pædagogiske læringsmiljø og børnenes trivsel, læring, udvikling og dannelse.”

Den styrkede pædagogiske læreplan, Rammer og indhold, s. 51

Udvælg en eller flere evalueringer, som I har gennemført i de seneste to år, og saml op på erfaringerne ved at svare på nedenstående fire spørgsmål for hver evaluering. De fire spørgsmål knytter an til trinene i en evalueringsproces. Vælg gerne evalueringer, som betød, at I efterfølgende ændrede jeres pædagogiske praksis.

Hvad var formålet med den evaluering, vi gennemførte?

Her skriver I **kort**, hvilket område i jeres pædagogisk læringsmiljø I satte fokus på i evalueringen og hvorfor. Hvad var det I var nysgerrige på eller der udfordrede jer? Dette er trin 1 i evalueringsskemaet.

Den årlige fastelavnsfest har gennem de sidste år tabt værdi for børn og voksne. Det blev vi nysgerrige på og evaluerede det til et fælles personalemøde. Vi tog udgangspunkt i børnenes reaktioner og stemninger og vurderede at mange børn ikke trives med tøndeslagning, larm og energifyldte børn. Det var en udfordring at inkludere alle børn.

Vi satte fokus på kultur, æstetik og fællesskab og dokumenterede via SMITTE og GLS

SMITTE: Fastelavn 2023 – Børnegården

<p>Sammenhæng</p> <p>En beskrivelse af baggrund, udfordringer, opgaver, mv.</p>	<p>Baggrund: Vi vil at prøve noget nyt i forbindelse med fastelavn. Vi har oplevet, at børnene møder til fastelavnsfesten med udklædningstøj på og er helt overgearet.</p> <p>Vi håber, at vi med aktiviteter over hele ugen langsomt kan "lade op" og forberede børnene, så de ikke bliver så "overgearede".</p> <p>Vi har valgt at anvende modellen med aktivitetsværksteder, da vi havde god erfaring med dem i vores jule- og høsttemaer.</p> <p>Vi ønsker:</p> <ul style="list-style-type: none"> - At skabe sammenhæng mellem stuerne med "fastlavnsværksteder" hvor børn fra alle stuer kan deltage (børnehavedelen) - At skabe sammenhæng mellem stuerne med fælles fastelavnsfest for hele huset - At skabe sammenhæng mellem hjem og Børnegården (information, udklædning til fastelavnsfesten m.m.)
<p>Mål:</p> <p>Hvad vil vi opnå, hvilke resultater vil vi se</p>	<ul style="list-style-type: none"> - At børnene føler sig trygge - At børnene danner relationer med andre børn og voksne - At børnene er deltagende - At børnene får selvtilid og får lyst til at prøve noget nyt - At børnene får lov til f.eks. at klæde sig ud i løbet af ugen, så selve fastelavnsfesten måske ikke bliver så overgearet for børnene
<p>Inklusion</p> <p>inklusionsperspektiv, beskrives hvorledes praksis understøtter opfyldelsen af</p>	<ul style="list-style-type: none"> - Der vil hver dag være "sværere", som positionerer sig, og tager sig af de børn, der ikke af sig selv opsøger aktiviteterne. De vil prøve at guide dem til at deltage - Der vil være leg på én af stuerne, så de børn, der har brug for en

<p>de overfor præciserede mål</p>	<p>pause fra aktiviteterne, har mulighed for at lege</p> <ul style="list-style-type: none"> - Aktiviteterne er nemme at aflæse rent visuelt, så sprogsvage børn også kan deltage på lige fod med andre - Teaterstykket de voksne opfører til fastelavnsfesten (Rødhætte), bliver læst højt for børnene til rundkreds ugen inden, så alle kender historien - Sangene, vi synger, bliver sunget i ugen inden til rundkreds.
<p>Tegn.</p> <p>Hvilke "tegn forventes at der ses/høres/vises</p> <p>Hvilke synlige tegn viser at vi er på rette vej mod målet?</p> <p>Tegn skal kunne registreres det er ikke nok at have fornemmelser.</p> <p>Hvilke redskaber er anvendelige til at opsamle tegnene, samt opsamle i hvilken sammenhæng der sker.</p>	<ul style="list-style-type: none"> - Trykke børn, der er glade og tør at være deltagende - At børnene føler sig som en del af fællesskabet - At store hjælper små - Tillid til os voksne - Nye færdigheder og kompetencer - En mere afdæmpet fastelavnsfest
<p>Tiltag.</p> <p>Hvilke tiltag vil bidrage til opnåelse af målet?</p> <p>Hvilke konkrete handlinger skal iværksættes?</p> <p>Hvilke pædagogiske kompetencer er nødvendige?</p> <p>Hvad skal gøres (hvorfor)</p> <p>Hvem skal gøre det (hvorfor)</p> <p>Hvornår, hvor ofte skal det gøres (hvorfor)</p>	<p>Se bilag med oversigt over fastelavnsugen (Uge 6)</p>
<p>Evaluerings</p> <p>Spørgsmål der skal tages stilling til.</p> <p>Hvornår skal målet evalueres (midtvejs/slutevaluering)</p> <p>Hvilke evalueringsredskaber anvendes til at måle om målet er nået? Og om indsatsen (tiltagene og handlingerne) har bidraget til opfyldelse af målet?</p> <p>Hvilke handlinger/forhold har fremmet/hæmmet målopfyldelse.</p>	<p>Lis, Peter og Mette evaluere efter fastelavnsugen (GLS)</p>

--	--

Hvilken pædagogisk dokumentation har vi indsamlet i arbejdet med den gennemførte evaluering?

Her beskriver I **kort** den dokumentation af det pædagogiske læringsmiljø, I har indsamlet i forbindelse med evalueringen. Pædagogisk dokumentation kan bestå af en vifte af forskellige måder at beskrive børnenes trivsel, læring, udvikling og dannelse på, fx praksisfortællinger, fotos, observationer, videooptagelser, screeninger, relations skemaer, børneinterviews, tegninger. Indsamling af pædagogisk dokumentation er trin 2 i evalueringsskemaet. Har I under evalueringen skrevet på en planche eller lignende, kan I indsætte et billede.

- Der blev afholdt børneinterview med børnene fra førskolegruppen
- Observationer af børnene ved fastelavnsfesten
- Tilbagemeldinger fra personale, som oplever fastelavnsfesten som festlig og hyggelig modsat 2019 udsagnet "kaotisk"

Hvad lærte vi om sammenhængen mellem vores pædagogiske læringsmiljø og børnenes trivsel, læring, udvikling og dannelse?

Her skriver I **kort** resultaterne af jeres analyse, fx hvordan den indsamlede dokumentation gjorde jer klogere på det, I var blevet nysgerrige på? Hvad var jeres vurdering af det pædagogiske læringsmiljøes betydning for børnegruppens trivsel, læring, udvikling og dannelse? Dette er første del af trin 3 i evalueringsskemaet. Har I under evalueringen skrevet resultaterne på en planche eller lignende, kan I indsætte et billede.

Vi blev klogere på at spørge børnene om hvad de synes, og hvad de mener der kunne tilføres.

Tænke fastelavn ind, så børn i udsatte positioner får mulighed for at deltage aktivt, eller have mulighed for at trække sig, hvis der er behov for det.

Vi arbejder med faste planlægningsudvalg for årets 4 tema uger. Udvalget har ansvar for at indsamle data og udarbejde en ny handleplan/GLS for dagen. Sikre sig at kommunikere det ud til personale, børn og ikke mindst forældrene.

Hvilke ændringer og/eller justeringer af praksis gav evalueringen anledning til?

Her skriver I **kort**, hvordan I handlede på baggrund af jeres nye indsigter om jeres pædagogiske læringsmiljø. I kan bl.a. skrive, hvorvidt evalueringen gav anledning til at justere jeres pædagogiske praksis, og om den gav anledning til at afprøve konkrete tiltag og justere jeres skriftlige læreplan. I kan også samle op og se på tværs af de udvalgte områder, I har evalueret. Er justeringerne stadig en del af jeres praksis i dag? Har I brugt jeres indsigter i udvalgte evalueringer i andre sammenhænge? Dette er anden del af trin 3 i evalueringsskemaet.

Fastelavns festen er erstattet af temauge. (se SMITTE side 6 og 7)

Forældrerådet er orienteret om denne ændring i vores pædagogiske læringsmiljø, da det er en større kulturændring end man forestiller sig, og det er vigtigt med alle forældres opbakning

Inddragelse af forældrebestyrelsen



”Forældrebestyrelsen i kommunale, selvejende og udliciterede daginstitutioner skal inddrages i udarbejdelsen og evalueringen af og opfølgningen på den pædagogiske læreplan.

Forældrebestyrelsen for den kommunale dagpleje skal inddrages i udarbejdelsen og evalueringen af og opfølgningen på den pædagogiske læreplan.”

Den styrkede pædagogiske læreplan, Rammer og indhold, s. 52

Hvordan har vi inddraget forældrebestyrelsen i evalueringen af den pædagogiske læreplan?

Her skriver I **kort**, hvordan I har inddraget forældrebestyrelsen og eventuelt forældrerådet, fx om I har drøftet, hvad I har sat fokus på i løbende evalueringer, resultaterne og hvilke tiltag det har givet anledning til, eller hvordan forældrebestyrelsen aktivt har været inddraget i ændringer eller justeringer af den daglige praksis.

>Skriv her<

Område bestyrelsen er inddraget på møder, som er varetaget af områdelederen. Lokalt har vi drøftet Den nye styrkede lærerplan på forældrerådsmøderne.

Det fremadrettede arbejde



”En systematisk og udviklende evalueringskultur er central for den løbende udvikling af den pædagogiske praksis, og målet er bedre pædagogiske læringsmiljøer for børnene gennem en systematisk evalueringskultur og en meningsfuld og udviklende feedback til det pædagogiske personale.”

Den styrkede pædagogiske læreplan, Rammer og indhold, s. 50-51

Hvilke områder af vores pædagogiske læringsmiljø vil vi fremadrettet sætte mere fokus på?

Her kan I **kort** skrive, hvad I vil sætte fokus på i jeres pædagogiske læringsmiljø fremadrettet og hvorfor. I afsnit ét så I tilbage på, hvad I allerede har arbejdet med. Har I fået øje på, om der er dele af jeres pædagogiske læringsmiljø, I ikke har haft fokus på, fx rutinesituationer, børn i udsatte positioner, mv.? I kan også skrive, om der er områder, I har haft fokus på, men har behov for at genbesøge.

Gennem denne evaluering, har vi fået fokus på 2 områder, som kunne være interessante for os at bygge videre på.

- Daglig rutiner og tegn (ex. Spisegrupper/faste pladser, positionering i alrum mm)
- Planlagte pædagogiske forløb og tegn (Temauger)
- Børn i udsatte positioner (skal altid på dagsordenen)

Hvordan vil vi justere organiseringen af vores evalueringskultur?

Her kan I **kort** beskrive, om I oplever, at organiseringen af jeres evalueringskultur har understøttet meningsfulde drøftelser, refleksioner, analyser og vurderinger af jeres pædagogisk praksis i hverdagen? Eller om jeres erfaringer giver anledning til at justere organiseringen af jeres evalueringskultur, fx om der er brug for at afprøve andre måder at mødes og måder at reflektere sammen, justere hyppigheden af møder eller fastholde god evalueringspraksis.

Grupperne evaluerer, justerer og dokumenterer ugentligt som en fast arbejdsopgave.

Der øves i at arbejde systematisk med opgaverne.
